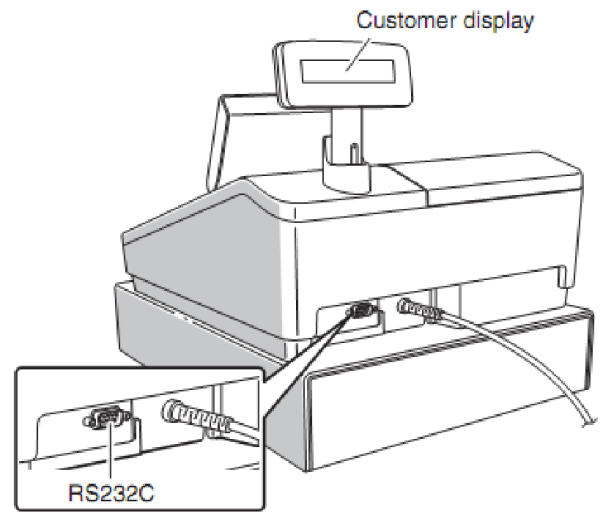
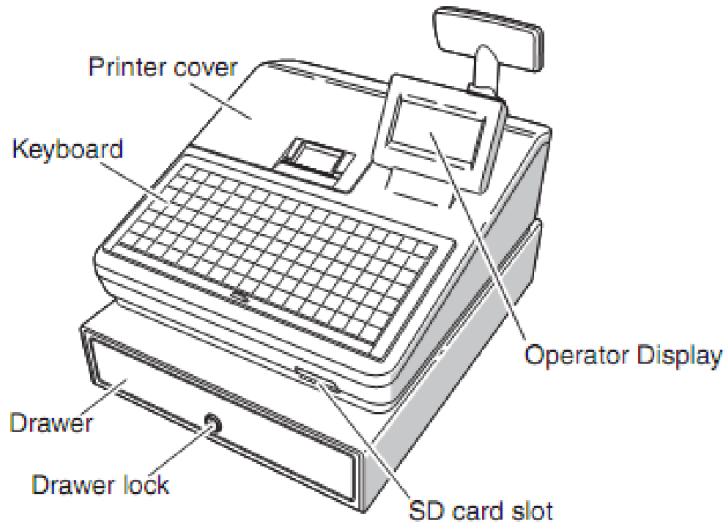


# PETUNJUK PEMAKAIAN SHARP XE-A217

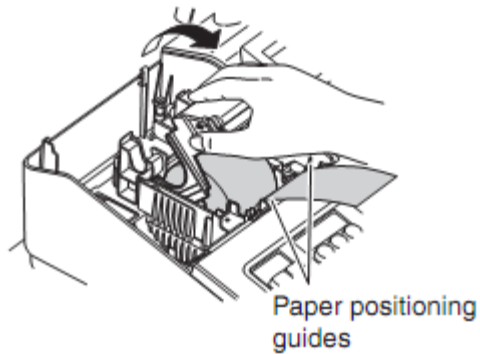
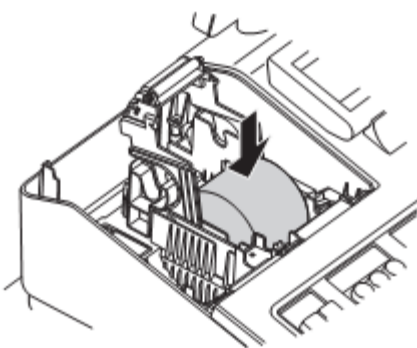
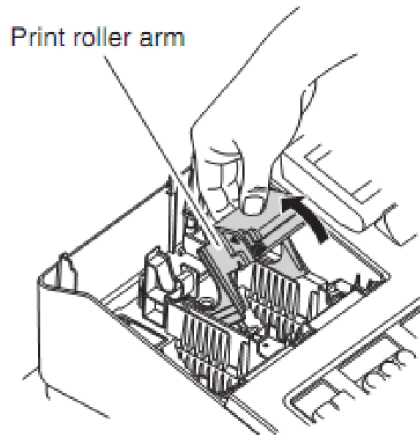
XE-A217W/A217B

XE-A207W/A207B, XE-A217W/A217B

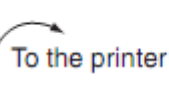


## Cara pasang kertas

Buka penutup cover (sama dengan tipe XE-A207)



Correct

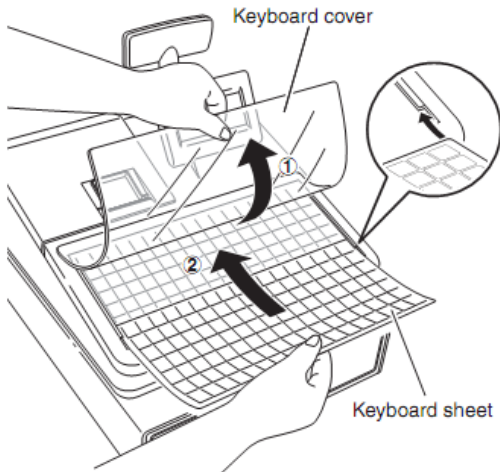


Incorrect

To the printer

To the printer

## Keyboard



Ada 2 mode keyboard :

1. Layout Keyboard  
→ digunakan saat transaksi
2. Layout Programming  
→ digunakan saat programming / input data

Buka penutup cover keyboard dengan hati-hati, lalu pakai layout sesuai keperluan.

### Layout Transaksi → digunakan saat penjualan

↑ RECEIPT	HELP	↑	MODE	2	4	6	7	14	21	28	35	42	49	56	63	70
G.C. RCPT	EJ VIEW	↓	ESC/ CANCEL	1	3	5	6	13	20	27	34	41	48	55	62	69
FUNC MENU	AUTO MENU	⊗	•	CL	DEPT #	L3	5	12	19	26	33	40	47	54	61	68
CLK #	PLU /SUB	7	8	9	CR1	L2	4	11	18	25	32	39	46	53	60	67
⊖	%1	4	5	6	CH1	L1	3	10	17	24	31	38	45	52	59	66
PO	RF	1	2	3	#/TM ST	GLU	2	9	16	23	30	37	44	51	58	65
∞	VAT SHIFT	0	00	PAYMENT MENU	TL/NS	NBAL	1	8	15	22	29	36	43	50	57	64

### Layout Program → digunakan saat programming/input DEPT/PLU

↑ RECEIPT	HELP	↑	MODE (HOME)	(PAGE UP)			€	\$	□	+	-	{	}	/	\	~	¢	Ã	Ö
		↓	ESC/ CANCEL	(PAGE DOWN)			@	&	*	-	%	(<	>	,	”	;	:	!	?
		⊗	•	CL	(PREV. RECORD)	(NEXT RECORD)	â	Ä	È	î	ô	û	Û	ä	Ä	È	î	ô	û
		7	8	9	(DEL)		á	Á	É	í	ó	ú	Ú	à	À	È	ì	ò	ù
(←)	(→)	4	5	6			Q	W	E	R	T	Y	U	I	O	P			
(CAPS)		1	2	3	#/TM ST		A	S	D	F	G	H	J	K	L	B			
(SHIFT)	(DC)	0	00 CODE	(SPACE)	TL/NS		Z	X	C	V	B	N	M	á	À	Ç	Ñ	ñ	

## Fungsi Tombol

	Receipt paper feed key
	Help key
	Guest check receipt key
	Electronic journal view key
	Function menu key
	Auto menu key
	Clerk code entry key
	Price lookup/Sub department key
	Discount key
	Percent 1 key
	Paid out key
	Refund key
	Void key
	Value added tax shift key
	Cursor (up/down arrow) key
	Mode key

	Escape/Cancel key
	Department 1-6 key
	Multiplication key
	Decimal point key
	Clear key
	Numeric key
	Payment menu key
	Department code entry key
	Credit 1 key
	Check 1 key
	PLU level shift 1 to 3 keys
	Non-add code/Time display/Subtotal key
	Guest lookup key
	Total/No sale key
	New balance key
	Direct PLU key

### 1. Setting Desimal

Mode – PGM – Setting  
Optional – Basic System  
Pilih Tab = 0 (ubah value dengan tombol titik . )  
TLNS  
ESC untuk kembali ke menu utama

```
BASIC SYSTEM
DATE FORMAT      DMY
TIME FORMAT      24-HOUR
ERROR            LOCK ERROR
CURRENCY SYMBOL  *
TAB              2
DECIMAL QUANTITY YES
PGM              01
```

### 2. Setting Report

Mode – PGM – Setting  
Report – Print Select  
GT1 on Z = No  
GT2 on Z = No  
GT3 on Z = No  
TR GT on Z=No  
TLNS  
ESC untuk kembali ke menu utama

```
PRINT SELECT
SEPARATOR LINE   YES
Z COUNTER        YES
GT1 ON Z         YES
GT2 ON Z         YES
GT3 ON Z         YES
TR GT ON Z       YES
PGM              01
```

### 3. Setting Tanggal dan Jam

Mode – PGM – Setting  
Data/Time  
Date : 09/07/11 → 9 Juli 2011 (DDMMYY)  
Time : 0700 → pukul 7.00 pagi (HHMM)  
TLNS  
ESC untuk kembali ke menu utama

```
DATE/TIME
DATE            26/03/2011
TIME            1850
PGM              01
```

### 4. Setting Nama Toko

Mode – PGM – Setting  
Message - Receipt Logo  
→ ada 6 baris (Header=baris 1,2,3 ; Footer=4,5,6) 30 char setiap baris  
Contoh :

Header :

- 1) -----TOKOKU-----
- 2) -----Ruko Serba Ada-----
- 3) -----Surabaya-----

Footer :

- 4) -----Terima Kasih-----
- 5) -----Atas-----
- 6) -----Kehadiran Anda-----

TLNS  
ESC untuk kembali ke menu utama

```
RECEIPT LOGO
THANK YOU
FOR YOUR
PURCHASE
WE ARE LO
FORWARD T
YOUR NEXT
PGM              A 01
```

Option untuk pengaturan Header dan Footer

Mode – PGM – Setting  
Optional – Print Select  
PATTERN 1: 3 line text header  
PATTERN 2: Image logo header  
PATTERN 3: Image logo header + 3 line text footer  
PATTERN 4: 6 line text header  
PATTERN 5: Image logo header + 3 line text header  
PATTERN 6: 3 line text header + 3 line text footer

## 5. Setting Nama Kasir

Mode – PGM – Setting

Personel

Clerk

Clerk 01 : passcode (password jika perlu)

Nama

Clerk 02 .... Dan seterusnya

TLNS

ESC untuk kembali ke menu awal

```
CLERK
01 CLERK01
02 CLERK02
03 CLERK03
04 CLERK04

PGM                                01
```

```
01
PASS CODE          0000
AUTO KEY          CLERK01
                  ENABLE

PGM                                01
```

## 6. Kas awal

Reg Mode

Tekan tombol Func Menu

Pilih RA tekan TLNS

Input uang kas awal

Tekan TLNS 2 X

```
#0000000000012345
CHECK1
***RA                                *48.00
```

## 7. Kas keluar

Reg Mode

Input uang kas keluar

Tekan tombol PO

TLNS

```
#0000000000006789
CASH
***PO                                *30.00
```

## 8. Cara Input DEPT

1. Tekan Mode - PGM - Setting

2. Pilih Article - Department

3. Tampil sebagai berikut :

(untuk berpindah field tekan panah bawah)

Price = harga

Text = nama barang (max. 16 char)

Type = OPEN & PRESET (.= ganti value)

Tax1=YES, Tax2=NO, Tax3=NO, Tax4=NO

SICS=NO

Group No=1 (Dept. Positive)

HALO=8

TLNS

4. Tekan TLNS untuk melanjutkan ke Dept selanjutnya

5. Tekan ESC untuk kembali ke menu utama.

```
01
PRICE                                0.00
DPT . 01
TYPE                                OPEN
TAX1                                YES
TAX2                                NO
TAX3                                NO
PGM                                01
```

## 9. Cara Input PLU

1. Tekan Mode - PGM - Setting

2. Pilih Article - PLU

3. Tampil sebagai berikut :

(untuk berpindah field tekan panah bawah)

Price = harga

Text = nama barang (max. 16 char)

Type=PRESET

Dept.Code= kelompok Dept.

4. Tekan TLNS untuk melanjutkan ke PLU selanjutnya

5. Tekan ESC untuk kembali ke menu utama

```
00001
PRICE                                0.00
PLU00001
TYPE                                PRESET
DEPT . CODE                        01
PGM                                01
```

## 10. Transaksi langsung

Reg Mode

### Sistem PLU :

1 PLU  
4 x 2 PLU  
TMST → subtotal  
Masukkan uang bayar  
TLNS

Contoh sistem PLU :

PLU1 = Soto Rp 5.000,-

PLU2 = Nasi Goreng Rp 7.500,-

Pelanggan beli 2 Soto dan 3 Nasi Goreng

Cara Transaksi :

2 x 1 PLU1

3 x 2 PLU2

TMST - Masukkan uang bayar

TLNS

1x125.20	125.20	
PLU00001		
<b>***TOTAL</b>	<b>125.20</b>	
REG	L2	01

Mode name                      Status information                      Clerk code

## 11. Transaksi Nomor Meja

Reg Mode

Misal : pelanggan duduk di meja nomor 4, beli menu 1 x PLU#1, 2 x PLU#2

Cara transaksi :

4 GLU

PLU#1

2 x PLU#2

NBAL

Ketika pelanggan selesai dan hendak membayar :

4 GLU

Input PLU# jika ada tambahan, jika tidak ada tekan TMST untuk subtotal

Masukkan uang bayar

TLNS (akan keluar printout BILL).

## 12. Copy Nota

Reg Mode

Tekan tombol Func Menu

Pilih RCPT

<b>*COPY*</b>	
1x 2.50	*2.50
PLU00002	
3x 1.20	*3.60
PLU00001	
<b>CASH</b>	<b>*6.10</b>

## 13. Print Bill

Reg Mode

Tekan tombol Func Menu

Pilih G.C Receipt

<b>*BILL*</b>	
10x 1.20	*12.00
PLU00001	
<b>CASH</b>	<b>*12.00</b>

## 14. Setting PPN

Mode – PGM – Setting

Function - %1

Rate = 10 (PPN=10%)

Text = PN

Item = NO

Subtotal = YES

TLNS

ESC untuk kembali ke menu utama

1	
RATE	-0.00%
TEXT	1
SIGN	-
HALO	100.00%
ITEM	NO
SUBTOTAL	YES
PGM	01

## 15. Setting Nomor Mesin

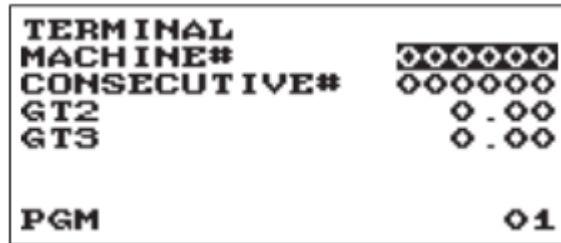
Mode – PGM – Setting

Terminal

Machine# = 1

TLNS

ESC untuk kembali ke menu utama



## 16. Laporan Omzet

Laporan Harian :

Mode – X1/Z1 Mode

Reading → laporan sementara

Resetting → laporan tutup hari

Laporan Bulanan :

Mode – X2/Z2 Mode

Reading → laporan sementara

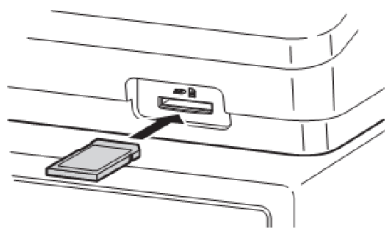
Resetting → laporan tutup bulan

## 17. Laporan GLU (Pending Meja)

Reading : Mode – X1/Z1 – Reading – GLU Menu – GLU Range

Resetting : Mode – X1/Z1 – Resetting – GLU Menu – GLU Range

## 18. SDCard



Note :

SD Card yang digunakan adalah *pure* SD Card, penggunaan mini SD Card dengan adaptor tidak berlaku. SDCard harus diformat oleh mesin Sharp XE-A207 untuk menjaga komabilitas data.

### 1) Format SDCard

Mode – SD CARD MODE

Formatting

Pilih OK - Tekan TLNS

### 2) Membuat Folder untuk menyimpan data

Sistem akan otomatis membuat folder dan file \SharpECRXXX11

Mode – SD CARD MODE – Folder Control

Create Folder - TLNS

### 3) Menyimpan Data Omzet ke SD Card

Mode – SD Card Mode

Save

Pilih IND. Program → simpan data ke SDCard termasuk Dept, PLU, Logo

TLNS - Pilih OK - TLNS

### 4) Ambil data dari SDCard

Mode – SD Card Mode

Loading

Pilih IND. Program → me-restore data dari SDCard termasuk Dept, PLU, Logo

TLNS - Pilih OK – TLNS

## Panduan Input Logo Gambar Sharp XE-A217

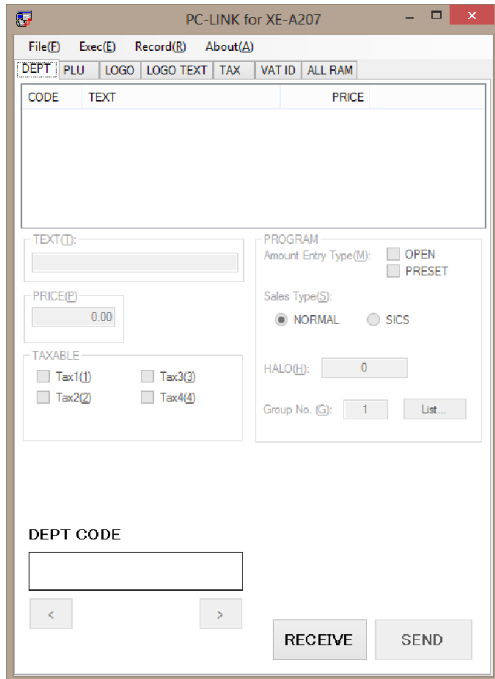
1. Untuk memasukkan logo pada XE-A217 harus menggunakan aplikasi Pclink, bisa download di link bawah ini :

<http://www.ziddu.com/download/18611410/PCLink207.rar.html>

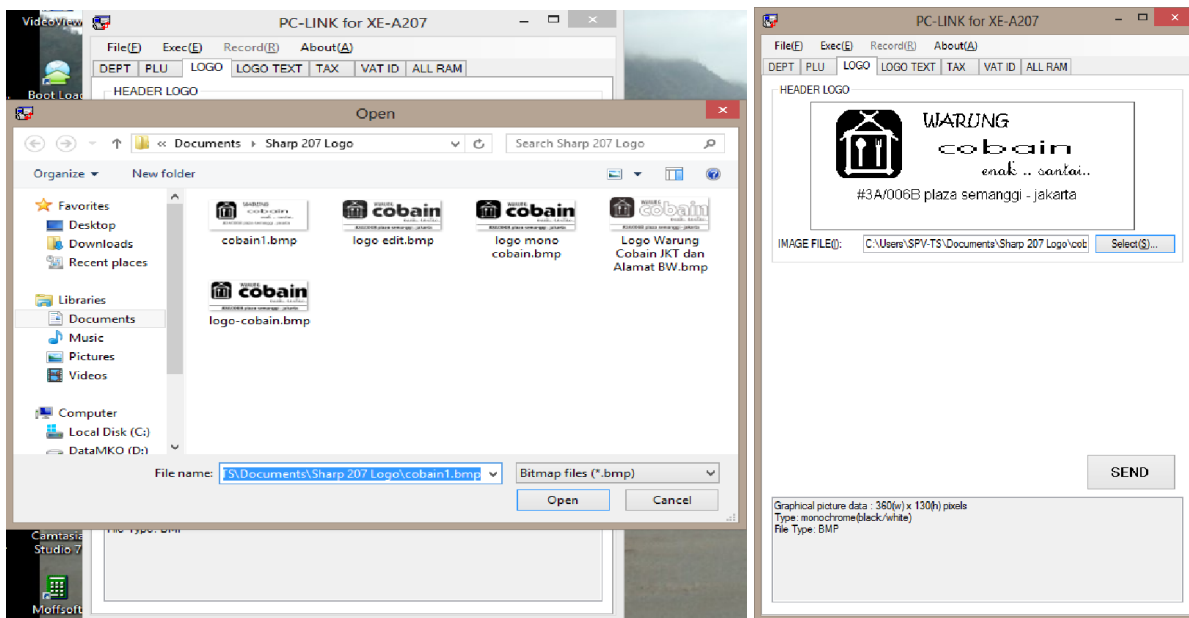
atau <http://www.mediafire.com/?td788kdaiece49m>

PClink running di Windows 7 (untuk WinXP harus menginstall DotNetFX ver 3.0 online dari website Microsoft di <http://www.microsoft.com/en-us/download/confirmation.aspx?id=22> ).

2. Jalankan program PClink.exe, seperti tampilan berikut :



3. Pilih logo seperti tampilan berikut



Klik tombol select untuk memilih dimana gambar BMP yang sudah kita sediakan dengan catatan gambar yg bisa kita masukkan harus sesuai graphic picture data yaitu :

**Size 360(w) x 130(h) pixels**

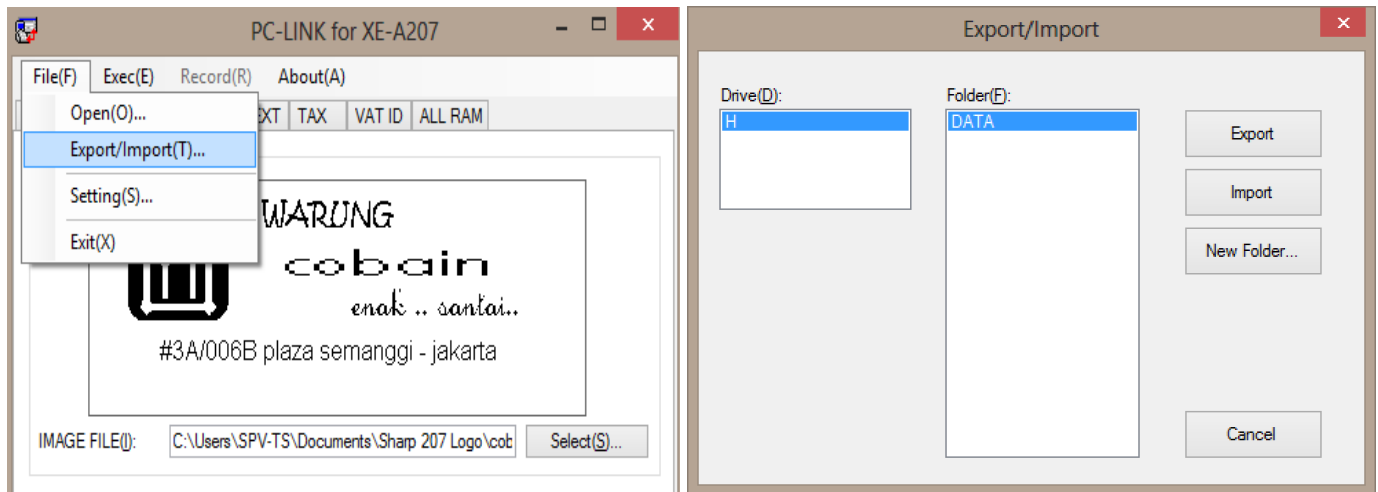


Note : harus sama ukurannya 360x130 pixels, tidak boleh kurang atau lebih karena tidak dapat diproses oleh PCLink. Bisa digunakan software Paint dari Windows (Black and White).

4. Klik File pilih export/import lalu pilih data untuk penyimpanan di drive mana dan di folder apa (drive yg di maksud yaitu SDcard yg sudah kita tancap ke computer termasuk folder yang di maksud yaitu folder yg ada di dalam SDcard).

Lalu kita pilih export dan SDcard bisa di masukkan ke Sharp XE-A217.

Seperti gambar berikut :



5. Cara setting di Sharp XE-A217 : pilih Mode – PGM – Setting-Optional – Print Select  
Pilih salah satu dengan cara merubah value dengan (tombol titik .)

PATTERN 1: 3 line text header

PATTERN 2: Image logo header

PATTERN 3: Image logo header + 3 line text footer

PATTERN 4: 6 line text header

PATTERN 5: Image logo header + 3 line text header

PATTERN 6: 3 line text header + 3 line text footer

6. Ambil data dari SDCard

Kita masuk Mode – SD Card Mode-Loading

Pilih IND. Program ‡ me-restore data dari SDCard termasuk Logo

TLNS - Pilih OK – TLNS

7. Lakukan transaksi dan LOGO sudah tercetak sebagai Header.

## Ascii Table

Dec	Hex	Char	Dec	Hex	Char	Dec	Hex	Char	Dec	Hex	Char
0	00	Null	32	20	Space	64	40	@	96	60	`
1	01	Start of heading	33	21	!	65	41	A	97	61	a
2	02	Start of text	34	22	"	66	42	B	98	62	b
3	03	End of text	35	23	#	67	43	C	99	63	c
4	04	End of transmit	36	24	\$	68	44	D	100	64	d
5	05	Enquiry	37	25	%	69	45	E	101	65	e
6	06	Acknowledge	38	26	&	70	46	F	102	66	f
7	07	Audible bell	39	27	'	71	47	G	103	67	g
8	08	Backspace	40	28	(	72	48	H	104	68	h
9	09	Horizontal tab	41	29	)	73	49	I	105	69	i
10	0A	Line feed	42	2A	*	74	4A	J	106	6A	j
11	0B	Vertical tab	43	2B	+	75	4B	K	107	6B	k
12	0C	Form feed	44	2C	,	76	4C	L	108	6C	l
13	0D	Carriage return	45	2D	-	77	4D	M	109	6D	m
14	0E	Shift out	46	2E	.	78	4E	N	110	6E	n
15	0F	Shift in	47	2F	/	79	4F	O	111	6F	o
16	10	Data link escape	48	30	0	80	50	P	112	70	p
17	11	Device control 1	49	31	1	81	51	Q	113	71	q
18	12	Device control 2	50	32	2	82	52	R	114	72	r
19	13	Device control 3	51	33	3	83	53	S	115	73	s
20	14	Device control 4	52	34	4	84	54	T	116	74	t
21	15	Neg. acknowledge	53	35	5	85	55	U	117	75	u
22	16	Synchronous idle	54	36	6	86	56	V	118	76	v
23	17	End trans. block	55	37	7	87	57	W	119	77	w
24	18	Cancel	56	38	8	88	58	X	120	78	x
25	19	End of medium	57	39	9	89	59	Y	121	79	y
26	1A	Substitution	58	3A	:	90	5A	Z	122	7A	z
27	1B	Escape	59	3B	;	91	5B	[	123	7B	{
28	1C	File separator	60	3C	<	92	5C	\	124	7C	
29	1D	Group separator	61	3D	=	93	5D	]	125	7D	}
30	1E	Record separator	62	3E	>	94	5E	^	126	7E	~
31	1F	Unit separator	63	3F	?	95	5F	_	127	7F	□

Troubleshooting :

<b>Error</b>	<b>Solusi</b>
Clerk Not Signed On	Tekan angka 1 abu-abu, tekan tombol CLK
Mesin tidak bisa ON tapi tombol Receipt masih bisa mengeluarkan kertas	<ol style="list-style-type: none"> <li>1. Ganti batere</li> <li>2. Cabut stop kontak listrik, tekan dan tahan tombol Receipt dan tombol 0 abu-abu, dalam kondisi masih tekan dan tahan tombol Receipt dan 0, tancap stop kontak listrik.</li> <li>3. Jika cara no.2 masih belum berhasil maka cabut stop kontak listrik, tekan dan tahan tombol Receipt dan tombol CL, dalam kondisi masih tekan dan tahan tombol Receipt dan CL, tancap stop kontak listrik. Note : untuk petunjuk no.3 akan me-reset semua kode PLU/DEPT.</li> </ol>
Buka laci manual	<ol style="list-style-type: none"> <li>1. Jika mesin masih menyala maka tekan tombol TLNS</li> <li>2. Jika mesin OFF maka tekan/geser tuas kecil di bagian bawah depan (bawah customer display)</li> </ol>
Tekan menu hanya muncul OFF mode	Tidak ada clerk/kasir yang login, tekan angka 1 abu-abu, tekan CLK
Lupa password	Hard reset, lepas listrik, cabut batere, pasang lagi stop kontak listrik. Note : semua setting dan kode akan terhapus.
Display berbintik	Ejournal memory full, harus Reset E-Journal, caranya Mode – X1/Z1 – Resetting – Ejournal
Hasil print ada garis putih vertikal	Thermal printhead rusak